

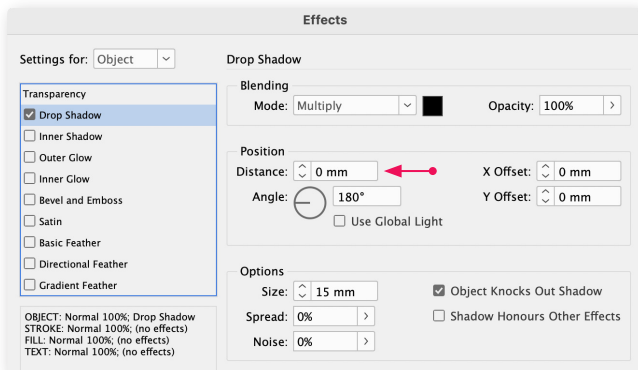
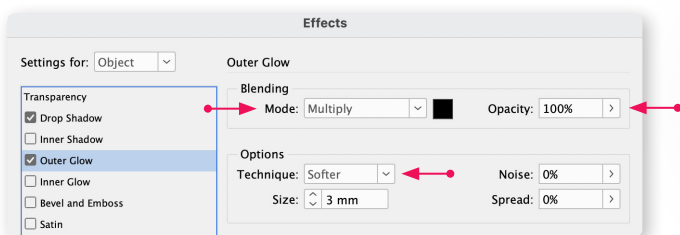
Læsbarheden af tekst på urolige og kontrastrige baggrunde kan forbedres ved at tilføje en skygge der følger tekstens konturer. Denne metode er mere diskret end en nedtoning af hele baggrunden, og mere elegant end en farvet kontur omkring teksten.

Metoden egner sig dog ikke til meget lyse eller rolige baggrunde, som fx en klar blå himmel.

De to effekter *Drop Shadow* og *Outer Glow* giver samme resultat, hvis de indstilles rigtigt. De kan også kombineres for mere kontrol over forløbet.

Skyggen overføres ved at markere tekstfeltet med den sorte pil, og vælge *Window* ► *Effects* ► *Transparency*.

Da alle billeder er forskellige, findes der ingen »rigtige« indstillinger. Som udgangspunkt kan man til en mørk skygge under hvid tekst indstille *Mode*, *Opacity*, *Technique* og *Distance* som vist, og derefter lege med skyggens farve, størrelse og udbredning.

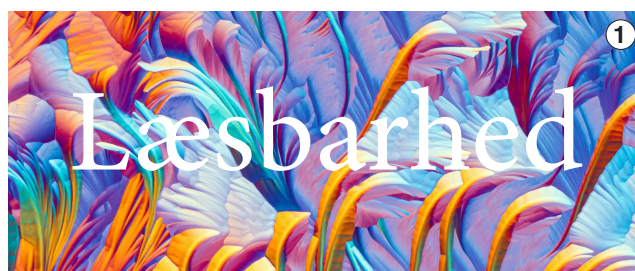


Tilsvarende kan man lysne motivet under en mørk tekst ved at vælge *Mode: Screen* og hvid farve, som i eksempel 6. Jo større skygge, jo mere diskret, men herved bliver effekten også tilsvarende »fortyndet«; dette kan reguleres ved at øge *Spread* ganske lidt, eller ved at bruge *Drop Shadow* og *Outer Glow* samtidig, som i eksempel 4.

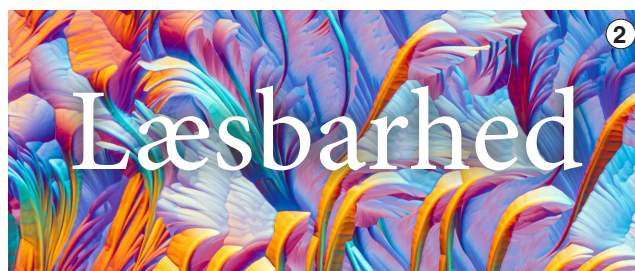
Pas på at sorte skygger ikke stikker ud over billedfeltet, som i eksempel 3 og 4. Mål gerne efter, da det kan være svært at se på skærmen, og afdæk om nødvendigt.

Check også fordelingen på lagene for at undgå at flere tekstfelter kaster skygge på hinanden.

Det endelige resultat checkes bedst ved at eksportere en PDF i tryk kvalitet.



Hvid tekst uden skygge



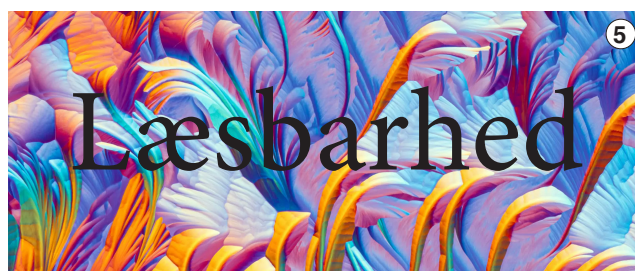
Hvid tekst med 3 mm Outer Glow



Hvid tekst med 15 mm Drop Shadow



Hvid tekst med 3 mm Outer Glow plus 15 mm Drop Shadow



Sort tekst uden skygge



Sort tekst med 15 mm hvid Drop Shadow med 2% Spread plus 7 mm hvid Outer Glow med 5% Spread